



# Guía de campo:

## Escarabajo asiático de cuernos largos

*Las larvas de este gran escarabajo blanco y negro se alimentan y matan muchos tipos de árboles de madera dura. Los intentos por detener su propagación son fundamentales pero muy costosos.*



Plant  
Protection  
Program

AMERICAN PUBLIC GARDENS ASSOCIATION



Fotografía: Gillian Allard, Bugwood.org



# ESCARABAJO ASIÁTICO DE CUERNOS LARGOS

## Identificación

Vista superior del escarabajo asiático de cuernos largos (*Anoplophora glabripennis*).  
>>



2 cm

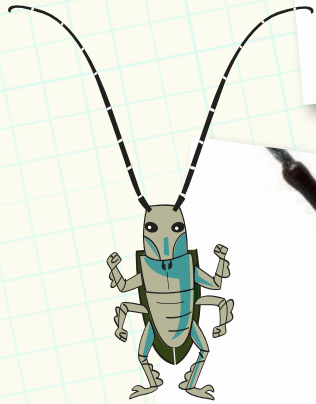
B UGA2159062



2 cm

A UGA2159067

<< Vista lateral del escarabajo asiático de cuernos largos.



D



C

<< Un escarabajo asiático de cuernos largos adulto puede medir más de 1 pulg. (2,5 cm) de largo, tiene seis patas, un cuerpo negro con manchas blancas, antenas largas y divididas en bandas, y a veces también patas azules.



# ESCARABAJO ASIÁTICO DE CUERNOS LARGOS

## Ciclo vital



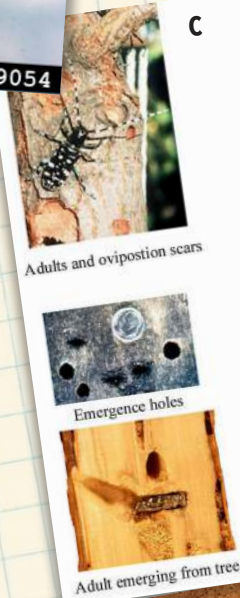
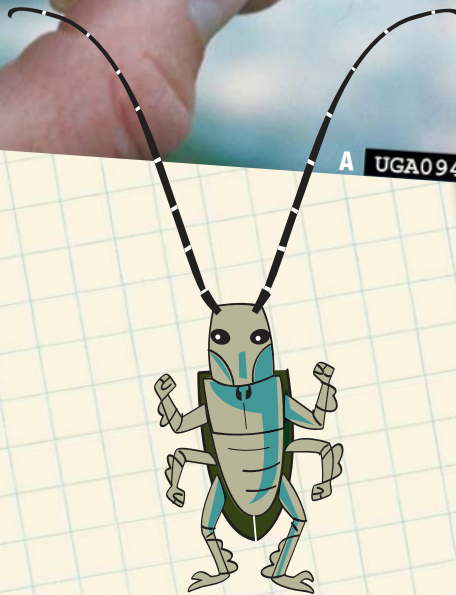
A UGA0949054

<< Una larva de escarabajo asiático de cuernos largos, que puede medir más de 2 pulg. (5 cm) de largo.

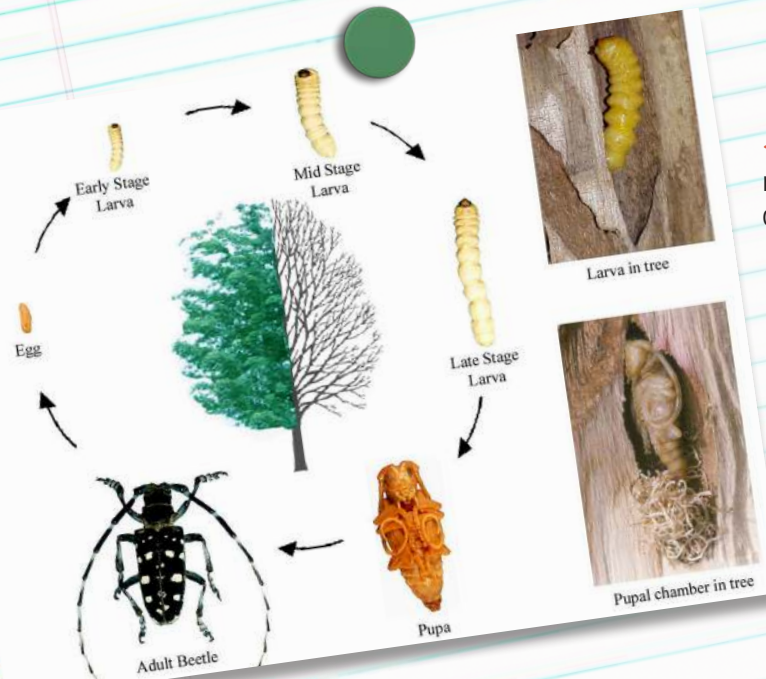


B UGA5017021

Primer plano de una pupa de escarabajo asiático de cuernos largos en la madera de un árbol huésped.



C



<< La ilustración muestra el ciclo vital de este escarabajo.



# ESCARABAJO ASIÁTICO DE CUERNOS LARGOS

## Árboles huésped

Los árboles huésped son árboles donde vive y de los que se alimenta el escarabajo asiático de cuernos largos.

Hojas de abedul común. Los abedules grises y negros también son dañados por el escarabajo asiático de cuernos largos. >>



Hojas de arce azucarero. Todos los arces son vulnerables al escarabajo asiático de cuernos largos, pero este insecto tiene debilidad por el arce noruego, el rojo, el plateado, el azucarero, el arce sicómoro y el arce negro. >>



Estas son las hojas de un olmo americano. Las hojas del olmo de Siberia y del chino son similares. Las tres especies de olmo, así como muchas otras, son vulnerables al ataque del escarabajo asiático de cuernos largos. >>





# ESCARABAJO ASIÁTICO DE CUERNOS LARGOS

## Árboles Huésped 2



A 5445652



Los árboles del género *Aesculus*, como el castaño de Indias y el buckeye, son vulnerables al escarabajo asiático de cuernos largos.



B 5395968

El escarabajo asiático de cuernos largos prefiere los árboles de hoja caduca, aquellos que pierden su fojalle en el otoño.

<< Además del sauce blanco que vemos aquí, el escarabajo asiático de cuernos largos también afecta al sauce llorón, al sauce de dos colores y al sauce negro.





# ESCARABAJO ASIÁTICO DE CUERNOS LARGOS

## **Daño**

>> Sección transversal del tronco de un árbol que muestra los túneles de las larvas y las cámaras de las pupas del escarabajo asiático de cuernos largos.



A UGA1257008



Daño causado por la larva del escarabajo asiático de cuernos largos al excavar un túnel en la madera de un árbol huésped.

B 5392783



C

Sección transversal de un tronco de un árbol que muestra un túnel excavado desde un punto de salida en la corteza del árbol.

>>



D UGA1398105



# ESCARABAJO ASIÁTICO DE CUERNOS LARGOS

## Síntomas

Los síntomas son pistas visibles que demuestran que un árbol padece una plaga o enfermedad.

Un agujero de salida perfectamente redondo creado por un escarabajo asiático de cuernos largos adulto que se abre paso a través de un árbol huésped. >>



A



B

UGA1393001

<< El escarabajo asiático de cuernos largos adulto hembra cava una depresión poco profunda en la corteza, llamada 'lugar de oviposición', en donde pondrá sus huevos.



D

5392759

Desechos en forma de aserrín que el escarabajo asiático de cuernos largos expulsa del árbol al excavar.



C

UGA5017010

<< La corteza de un árbol con varios agujeros de salida y lugares de oviposición del escarabajo asiático de cuernos largos.





¡Únete a nuestro equipo de los Plant Heroes y aprende sobre árboles, bosques y el mundo natural que te rodea!

**PLANTHEROES.ORG**

**¡Tú también puedes ser un Plant Hero!** ¿Te interesan las plantas y los animales? ¿Te gusta hacer preguntas sobre la naturaleza? ¿Te gusta salir afuera y divertirte trepando árboles, haciendo equilibrio sobre troncos o descubriendo una mariposa o un escarabajo nuevos? Si es así, ¡ya estás de camino para ser un Plant Hero! Te invitamos a unir fuerzas con Nate, Laura, Aponi y Frankie para proteger las plantas y los ecosistemas que tanto amamos.

**¿Cómo puedes convertirte en un Plant Hero?** Únete a nuestro equipo y emprende un viaje con Nate, Aponi, Laura y Frankie. Como Plant Hero, aprenderás a darte cuenta cuando las plantas tengan problemas. También conocerás distintas maneras de actuar con rapidez para ayudar a encontrar soluciones en tu propio vecindario. Sigue sus aventuras y aprende cómo ayudan a que las plantas y los ecosistemas se mantengan saludables.

**En la página web de Plant Heroes,** encontrarás materiales que te ayudarán a aprender sobre las plantas, la salud del bosque y el equilibrio de los ecosistemas. Cuanto más sepas, más podrás ayudar a proteger las plantas y los ecosistemas de tu jardín, vecindario y comunidad.

Plant Heroes tiene por objetivo despertar la curiosidad por la naturaleza y la ciencia en los niños.

Nuestros programas proporcionan a los educadores materiales de aprendizaje prácticos y basados en la naturaleza para enseñar a los niños sobre temas como la salud de las plantas, el equilibrio de los ecosistemas y la salud de los bosques. Además, a través de nuestra página web y de materiales impresos, destacamos el grandioso trabajo que realizan nuestros jardines públicos para proteger las plantas y los ecosistemas de los que todos dependemos. Visite [plantheroes.org](http://plantheroes.org) hoy para obtener más información.

Plant Heroes está patrocinado por la Asociación Americana de Jardines Públicos, fundada en 1940. En las últimas ocho décadas, la Asociación ha apoyado la labor de los jardines públicos de América del Norte y otros territorios. Nuestra misión es defender y promover el rol de los jardines públicos como líderes, defensores e innovadores en la conservación y apreciación de las plantas. Nuestra visión es la de "Un mundo donde los jardines públicos sean indispensables", ya que proporcionan recursos botánicos, de conservación, comunitarios, educativos y económicos a su comunidad.

La Asociación está comprometida con ampliar el conocimiento de los profesionales de los jardines públicos norteamericanos proporcionando información, desarrollo profesional, redes de contactos, concientización pública e investigaciones, de manera que ellos tengan las herramientas para servir eficazmente a visitantes y miembros.



**American  
Public Gardens  
Association**

[PublicGardens.org](http://PublicGardens.org)



Esta publicación se desarrolló con el patrocinio de la Comisión Forestal para América del Norte y el Servicio de Inspección Sanitaria de Animales y Plantas del Departamento de Agricultura de los Estados Unidos (USDA).

